

“Sorpresivas” facturas médicas fuera de la red

Las facturas médicas pueden ser mucho más costosas cuando vienen de médicos, hospitales o compañías que no están cubiertos por el seguro (fuera de la red).

¿Qué son las facturas médicas sorpresivas?

Las “facturas sorpresivas” son las facturas de médicos, hospitales o compañías que no están cubiertas por el seguro (**fuera de red**). El seguro a menudo paga a los proveedores de atención médica que están fuera de la red menos de lo que ellos cobran. Si le envían a un paciente una factura por la cantidad que el seguro no pagó, esto se considera una “factura por saldo restante” o “factura sorpresiva”.

Alrededor de 1 de cada 5 pacientes admitido en un hospital dentro de la red o que tiene una cirugía programada en un hospital dentro de la red recibe una factura fuera de la red. En el caso de las pacientes que dan a luz en un hospital dentro de la red, la proporción es de 1 en 10.

Por lo general, los cargos fuera de la red son mucho más altos de lo que habitualmente paga el seguro por la misma atención. En cirugía, las facturas fuera de la red son, en promedio, 2000 USD más altas que el pago habitual del seguro.

¿Quién envía facturas sorpresivas?

Estas facturas se consideran sorpresivas porque vienen de médicos y otros profesionales que aunque el paciente no los eligió sí estuvieron involucrados en la atención del paciente. Para los pacientes que se someten a una cirugía, estas facturas a menudo provienen de asistentes quirúrgicos o anestesiólogos. En la atención hospitalaria en general, también pueden provenir de los médicos de emergencia, de los laboratorios, de los radiólogos y los patólogos. Otras fuentes incluyen ambulancias, compañías de suministros médicos, fisioterapeutas y especialistas de la unidad de cuidados intensivos o médicos.

Incluso cuando estos médicos trabajan juntos, no siempre acceden a aceptar el mismo seguro.

Maneras de protegerse de recibir facturas médicas sorpresivas

Si está planeando un tratamiento o procedimiento médico, existen algunas cosas que puede hacer. Primero, verifique con su plan de seguro si su médico y hospital están cubiertos por su plan. Los planes de seguro tienen directorios en línea que enumeran a los proveedores de atención médica que están dentro de la red, pero es posible que deba llamar al plan para verificarlo. Trate de documentar que se encuentran dentro de la red cuando esté programando su atención.

En segundo lugar, consulte con su médico para determinar si trabajan con otros médicos o asistentes que podrían no aceptar el mismo seguro. Usted también puede preguntarle si existe la posibilidad de que otros médicos clínicos estén involucrado en su atención, por ejemplo, anestesiólogos, radiólogos, patólogos, o laboratorios externos especiales.

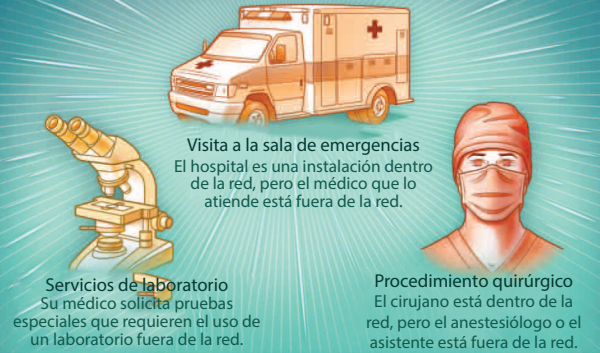
En tercer lugar, verifique con su hospital si esos médicos aceptan el mismo seguro. También podría preguntarle al médico o al hospital si otros pacientes que recibieron tratamientos similares han informado previamente facturas fuera de la red sorpresivas. Si lo han hecho, usted puede buscar otro médico y hospital.

Incluso si usted lleva a cabo todas estas cosas con tiempo, podría haber más personas que las esperadas brindándole atención.

¿Qué es una factura médica sorpresiva (también denominada “factura por saldo restante”)?

Cuando un proveedor fuera de la red (p. ej., un médico, una compañía de ambulancias o un laboratorio médico) le factura el costo restante del servicio que el seguro no cubre. Muchos estados ahora tienen leyes que impiden la facturación sorpresiva.

Causas comunes de la facturación sorpresiva



Consejos para evitar una facturación sorpresiva

- ✓ Verifique con su proveedor que ellos y aquellos con los que trabajan estén dentro de la red.
- ✓ Verifique con su aseguradora que su plan cubre ese proveedor.
- ✓ Pregunte a la aseguradora cuál es su cobertura fuera de la red.
- ✓ Si su médico solicita un procedimiento, pregunte que es lo que le podrían cobrar.
- ✓ Si solicitan pruebas especializadas, pregunte si pueden utilizar un laboratorio dentro de la red.
- ✓ Realice una lista de las instalaciones de emergencia que se encuentren dentro de la red.
- ✓ Compruebe si el servicio de ambulancia está incluido en su plan.

¿Qué están haciendo los legisladores con respecto a las facturas médicas sorpresivas?

Muchos estados cuentan con leyes que limitan las facturas sorpresivas, entre los que se incluyen California, Colorado, Florida, Illinois, Carolina del Norte, Nueva York, Texas y otros. Los pacientes que viven en estos estados pueden apelar su factura. Estas leyes no protegen a todos los pacientes en todas las situaciones. Por ejemplo, no se aplican a muchas personas que tienen un seguro a través de su empleo (planes de seguro para el “autoasegurado”) y, algunas veces, se aplican únicamente en situaciones de emergencia.

PARA OBTENER MÁS INFORMACIÓN

Informes de consumidores

<https://advocacy.consumerreports.org/research/insurance-complaint-tool/>

Autores: Karan R. Chhabra, MD, MSc; Justin B. Dimick, MD, MPH

Afiliaciones de los autores: Brigham and Women’s Hospital, Boston, Massachusetts (Chhabra); University of Michigan Medical School, Ann Arbor (Dimick).

Divulgaciones relacionadas con conflictos de interés: El Dr. Dimick informó la recepción de honorarios personales por parte de ArborMetrix. No se informó ninguna otra divulgación de conflictos.

Aportes adicionales: Le agradecemos a Adam Fox, MA, de Colorado Consumer Health Initiative, por sus provechosos comentarios, por los cuales no recibió compensación.

Fuente: Chhabra KR, Sheetz KH, Nuliyalu U, et al. Out-of-network bills for privately insured patients undergoing elective surgery with in-network primary surgeons and facilities (Facturas fuera de la red para pacientes con seguro privado que se someten a una cirugía electiva con cirujanos primarios e instalaciones dentro de la red). *JAMA*. 2020;323(6):538-547. doi:10.1001/jama.2019.21463

La Hoja para el paciente de JAMA es un servicio público de JAMA. La información y las recomendaciones que aparecen en esta hoja son adecuadas en la mayoría de los casos, pero no reemplazan el diagnóstico médico. Para obtener información específica relacionada con su afección médica personal, JAMA le sugiere que consulte a su médico. Los médicos y otros profesionales de atención médica pueden fotocopiar esta hoja con fines no comerciales para compartirla con los pacientes. Para comprar reimpresiones en grandes cantidades, envíe un correo electrónico a reprints@jamanetwork.com.